

COVID-19 bij dialysepatiënten geregistreerd in RENINE

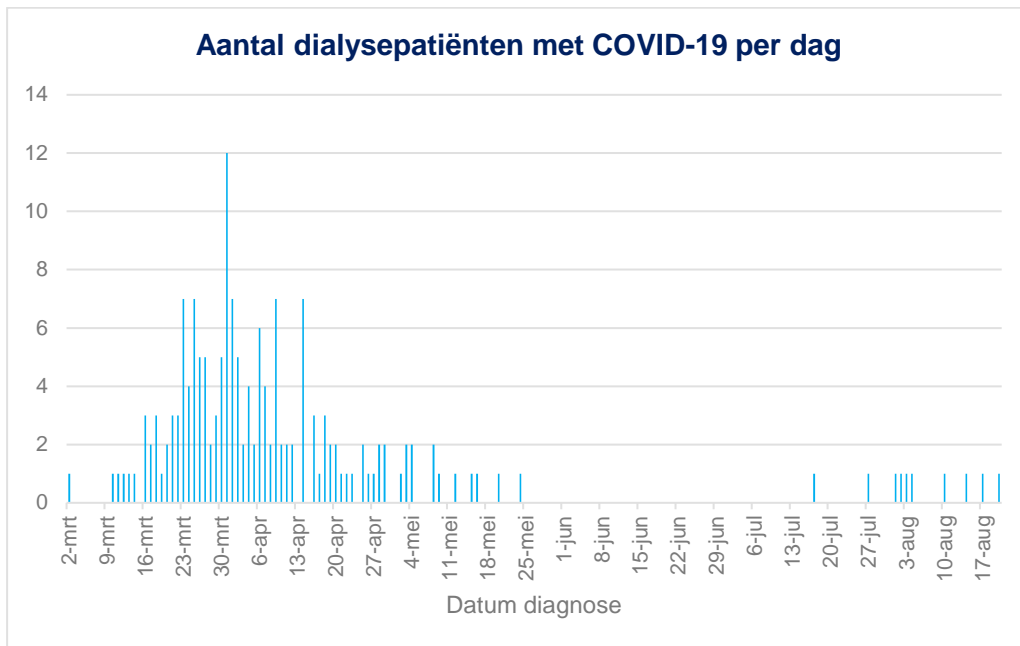
Status tot en met 10 september 2020: er zijn door 50 dialysecentra patiënten met COVID-19 geregistreerd.

Tabel 1. Karakteristieken van dialysepatiënten met COVID-19

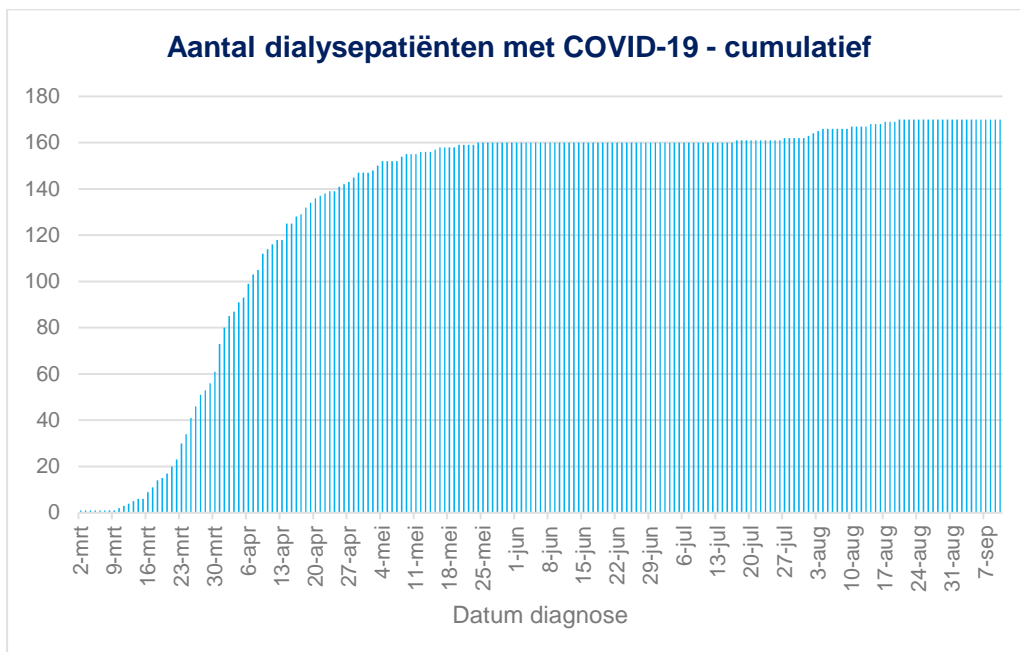
| | Totaal | | Patiënten in leven | | Overleden patiënten | |
|---|--------|-----|--------------------|-----|---------------------|-----|
| | N | % | N | % | N | % |
| Aantal patiënten met diagnose COVID-19 | 170 | | 115 | | 55 | |
| COVID-19 gegevens | | | | | | |
| Aantal patiënten met positieve test | 158 | 93% | 104 | 90% | 54 | 98% |
| Aantal patiënten in ziekenhuis opgenomen | 99 | 58% | 60 | 52% | 39 | 71% |
| Aantal patiënten op IC opgenomen | 6 | 4% | 4 | 3% | 2 | 4% |
| Modaliteit | | | | | | |
| Hemodialyse | 149 | 88% | 102 | 89% | 47 | 85% |
| Peritoneale dialyse | 21 | 12% | 13 | 11% | 8 | 15% |
| Dialyseduur | | | | | | |
| < 2 jaar | 61 | 36% | 46 | 40% | 15 | 27% |
| 2-5 jaar | 64 | 38% | 37 | 32% | 27 | 49% |
| > 5 jaar | 45 | 26% | 32 | 28% | 13 | 24% |
| Geslacht | | | | | | |
| Man | 101 | 59% | 64 | 56% | 37 | 67% |
| Vrouw | 69 | 41% | 51 | 44% | 18 | 33% |
| Leeftijd | | | | | | |
| <=44 jaar | 8 | 5% | 8 | 7% | 0 | 0% |
| 45-64 jaar | 47 | 28% | 35 | 30% | 12 | 22% |
| 65-74 jaar | 42 | 25% | 27 | 23% | 15 | 27% |
| >=75 jaar | 73 | 43% | 45 | 39% | 28 | 51% |
| Primaire nierziekte | | | | | | |
| Glomerulonephritis/sclerose | 14 | 8% | 5 | 4% | 9 | 16% |
| Pyelonefritis | 4 | 2% | 3 | 3% | 1 | 2% |
| Cystenieren | 11 | 6% | 10 | 9% | 1 | 2% |
| Hypertensie | 30 | 18% | 23 | 20% | 7 | 13% |
| Renaal vasculair | 17 | 10% | 7 | 6% | 10 | 18% |
| Diabetes type 1 | 4 | 2% | 3 | 3% | 1 | 2% |
| Diabetes type 2 | 39 | 23% | 26 | 23% | 13 | 24% |
| Overig | 30 | 18% | 23 | 20% | 7 | 13% |
| Onbekend | 21 | 12% | 15 | 13% | 6 | 11% |

Tabel 2. Verdeling van dialysepatiënten met COVID-19 over de provincies

| | Totaal | | Patiënten in leven | | Overleden patiënten | |
|---------------|--------|-----|--------------------|-----|---------------------|-----|
| Drenthe | 3 | 2% | 2 | 2% | 1 | 2% |
| Flevoland | 2 | 1% | 1 | 1% | 1 | 2% |
| Friesland | 4 | 2% | 2 | 2% | 2 | 4% |
| Gelderland | 19 | 11% | 8 | 7% | 11 | 20% |
| Groningen | 1 | 1% | 1 | 1% | 0 | 0% |
| Limburg | 21 | 12% | 15 | 13% | 6 | 11% |
| Noord-Brabant | 40 | 24% | 25 | 22% | 15 | 27% |
| Noord-Holland | 24 | 14% | 20 | 17% | 4 | 7% |
| Overijssel | 7 | 4% | 4 | 3% | 3 | 5% |
| Utrecht | 14 | 8% | 11 | 10% | 3 | 5% |
| Zeeland | 0 | 0% | 0 | 0% | 0 | 0% |
| Zuid-Holland | 34 | 20% | 25 | 22% | 9 | 16% |
| Onbekend | 1 | 1% | 1 | 1% | 0 | 0% |

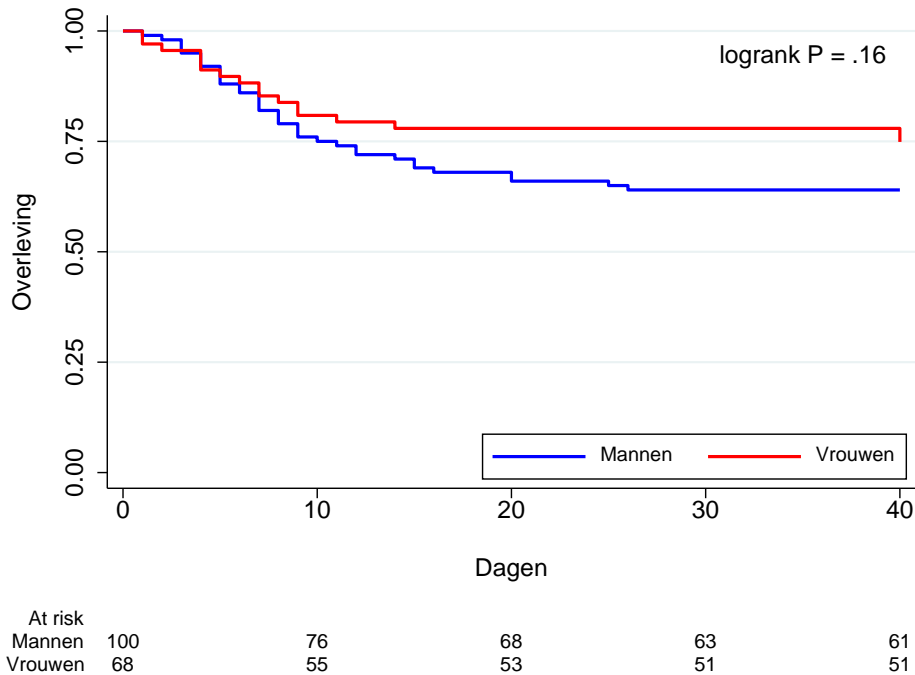


Figuur 1

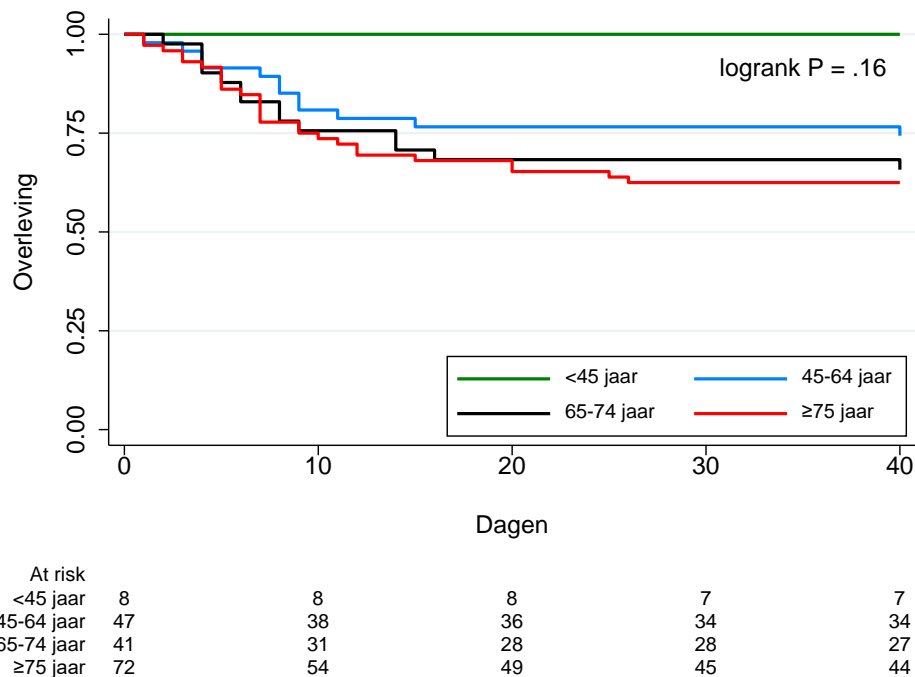


Figuur 2

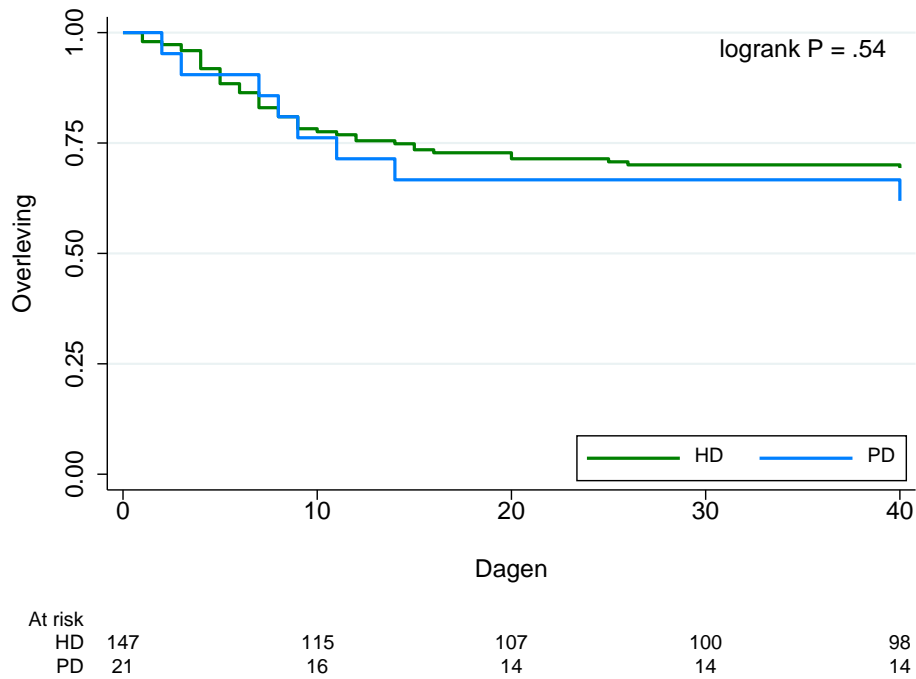
In de figuren 3 t/m 7 zijn Kaplan-Meier overlevingscurves weergegeven voor verschillende categorieën patiënten. In deze curves is het aandeel patiënten in leven (y-as) uitgezet tegen de tijd sinds COVID-diagnose in dagen (x-as). Onder de curves staat per tijdstip (0, 10, 20, 30 en 40 dagen sinds diagnose) het aantal patiënten die 'at risk' zijn. Dit zijn de patiënten die op dat moment in leven zijn en die een follow-up duur hebben van ten minste dat aantal dagen.



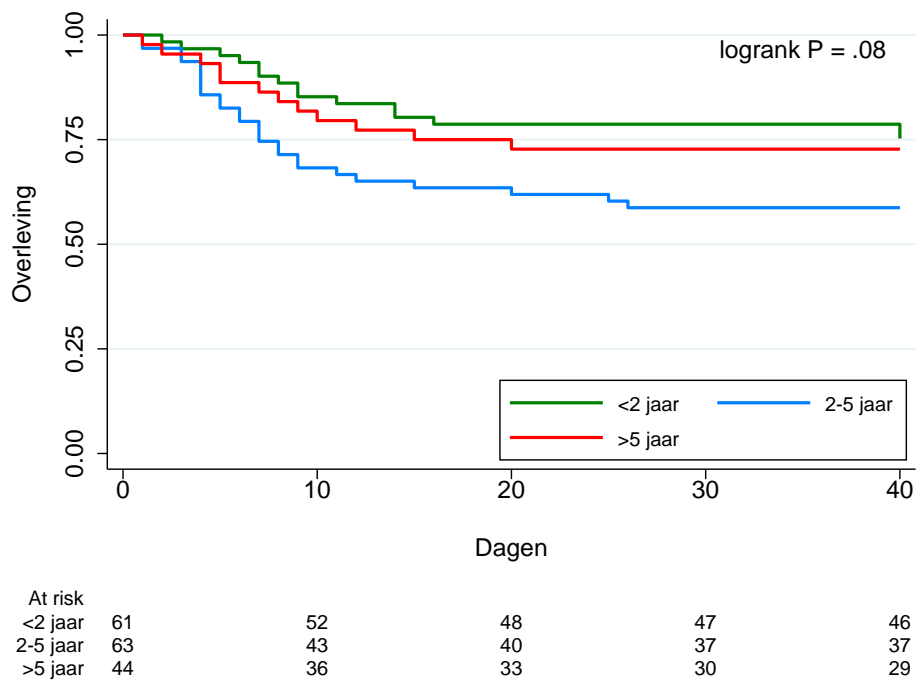
Figuur 3. Kaplan-Meier curves voor geslacht



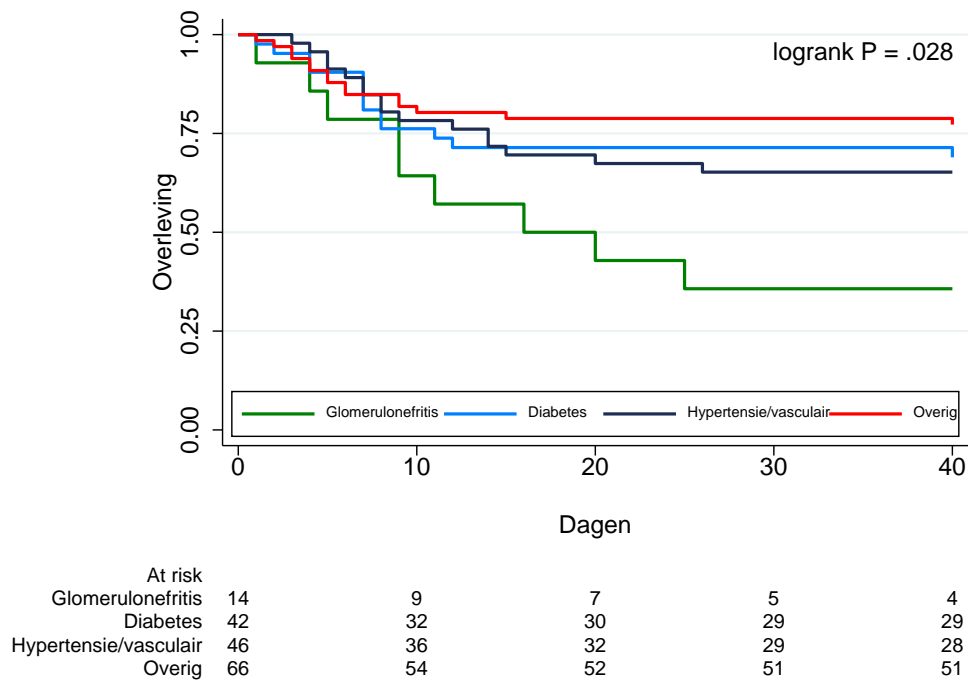
Figuur 4. Kaplan-Meier curves voor leeftijdscategorieën



Figuur 5 Kaplan-Meier curves voor dialysemodaliteiten



Figuur 6 Kaplan-Meier curves voor categorieën dialyseduur



Figuur 7 Kaplan-Meier curves voor categorieën primaire nierziekten